



Tartalom

1. <u>Bevezetés</u>	2	4.3 DALI vezérlők	7
2. <u>A program áttekintése</u>	2	4.3.1 A DALI TOUCHPANEL címzése	7
3. <u>A configTOOL használata</u>	3	4.3.2 Configuration konfiguráció ablak	8
3.1 Projekt vezérlése	3	5. <u>Command parancs</u> ablak	8
3.2.1 1. lépés: Az installáció tesztelése	3	5.1 DALI parancsok	9
3.2.2 2. lépés: Eszközök megkeresése	3	5.2 DSI parancsok	9
3.2.3 3. lépés: Címváltoztatás	4	5.3 Commands over time „túlórás” parancsok	9
3.2.4 4. lépés: Címek tesztelése	4	<u>A TridonicAtco szoftvereinek rendszerkövetelményei</u>	9
3.2.5 5. lépés: Eszközök csoportosítása	4		
3.2.6 6. lépés: Világítási jelenetek hozzá-rendelése	4		
3.3 <u>Mindenhová eljuttatott és csoport-parancsok</u>	4		
3.3.1 Konfigurációs parancsok	5		
3.3.2 Vezérlési parancsok	5		
4. <u>DALI eszközök fa-struktúrája</u>	5		
4.1 Általános funkciók	5		
4.1.1 Assistant for extended functions a kibővített funkciók segítője	6		
4.2 DALI eszközfunkciók	6		
4.2.1 Csoport és világítási jelenet beállítások	6		
4.2.2 Eszköztulajdonságok	6		

configTOOL kézikönyv 2(9)

Version 1.0

A configTOOL szoftver a TridonicAtco különböző DALI moduljainak konfigurálását és paramétereit beállítását segíti. Lehet vele címezni és csoportosítani a modulokat, és világítási jelenetek beállítására is alkalmas. A DALI MSensor konfigurálásához azonban nem használható, erre a célra csak a masterCONFIGURATOR alkalmas.
(Forrás: A TridonicAtco hasonló című angol nyelvű kiadványa, 2008. jan.)



1. Bevezetés

A telepítőcsomag a következő három komponenset tartalmazza:

- configTOOL
- DALI Monitor
- DALI BusServer

configTOOL

A configTOOL a DALI elindításához szükséges konfigurációs és paraméter-meghatározó program. A DALI áramkör kialakításához és az egyes modulok konfigurálásához (pl. a DALI áramkör címezéséhez) használható. A jelen kézikönyv részletesen ismerteti a programot.

DALI Monitor (V0.97)

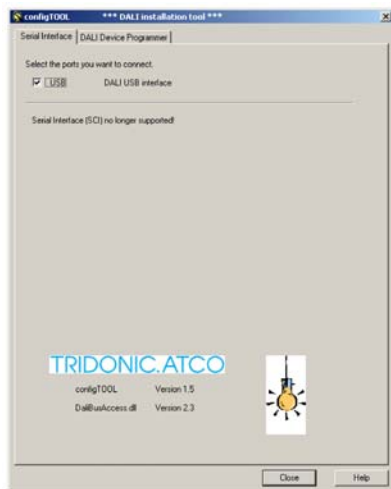
A DALI Monitor a DALI szabályozó-áramkör monitorozásához használjuk. A DALI Monitor feljegyezi a buszon érkező parancsokat, és lehetővé teszi, hogy a DALI installációjának helyes működését ellenőrizzük. A DALI BusServer context kontextus menüjén keresztül nyitható meg.

2. A program áttekintése

Ha a szoftvert telepítettük, a configTOOL a következő útvonalon érhető el:

Start menu ⇒ Programs ⇒ DALITools ⇒ configTOOL

Amikor a programot megnyitjuk, megjelenik a Serial Interface soros interfész ablak. Itt lehet kiválasztani a DALI áramkör csatlakoztatásához szükséges interfészt.



Megjegyzés: Az 1.5-ös és ennél nagyobb számozású változatoknál csak az USB opciót (DALI USB-n keresztül történő kommunikációt) lehet választani.

HOLUX configTOOL kézikönyv 2010 p.2

Type	Hex Data	Address	Command	Time	Date	Comment
IAP	FF05	Bcast	RECALL MAX LEVEL	15:56:27	07.05.2007	
IAP	FF08	Bcast	ON AND STEP UP	15:56:29	07.05.2007	
IAP	FF01	Bcast	UP	15:56:29	07.05.2007	
IAP	FF01	Bcast	UP	15:56:29	07.05.2007	
IAP	FF08	Bcast	ON AND STEP UP	15:56:29	07.05.2007	
IAP	FF01	Bcast	UP	15:56:29	07.05.2007	
IAP	FF01	Bcast	UP	15:56:29	07.05.2007	
IAP	FF02	Bcast	DOWN	15:56:29	07.05.2007	
IAP	FF02	Bcast	DOWN	15:56:29	07.05.2007	

DALI BusServer (V2.3.4)

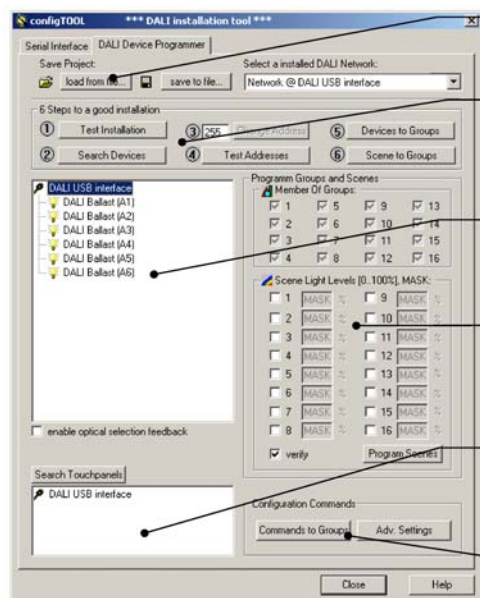
A DALI BusServer kapcsolja az interfészt a DALI áramkörhöz. A szervert úgy konstruálták, hogy több Windows-program is hozzáférhessen ehhez az interfészhez. Így a configTOOL és a DALI Monitor egyszerre is nyitva lehet, azaz a busz-parancsok on-line regisztrálhatók. A BusServer automatikusan megnyílik, amikor a configTOOL-t megnyitjuk.

Megjegyzés: A masterCONFIGURATOR működik a DALI BusServer V2.3.4 változatával, ezért a configTOOL és a masterCONFIGURATOR nem lehet egyszerre

nyitva. Ha a DALI BusServer fut, a Windows task bar-járól (feladatsoráról) érhető el.



Kattintsunk a Manage DALI Devices DALI eszközök vezérlése fülre, hogy megnyíljon a configTOOL fő ablaka. Erről a programablakról minden paraméter és konfigurációs opció beállítható. Néhány opció további ablakokat fog megnyitni.



Project management projektvezérlés:
Menti és nyitja a projekt-file-okat.

Addressing and setting parameters címzési és beállítási paraméterek:

A DALI áramkör címezésére és DALI csoportok és DALI világítási jelenetek kialakítására használhatók.

DALI device tree DALI eszközök fastruktúrája:

A DALI áramkörben lévő DALI eszközök fastruktúráját mutatja.

Group and scene assignment csoportok és világítási jelenetek hozzárendelése:

Ha valamelyik DALI eszközt kiválasztunk a busz áttekintésben, az ehhez az eszközhöz tartozó csoport- és világítási jelenet-hozzárendelések itt megjelennek.

Parameters for the DALI Touchpanel paraméterek a DALI érintőpanelhez:

A DALI áramkörben lévő DALI érintőpanel áttekintése.

Configuration commands konfigurációs parancsok:

DALI parancsokat küld az eszközökhöz.

3. A configTOOL használata

3.1 Projekt vezérlése

A fő ablak felső részén lehet a projektjeinket vezérelni. Itt lehet projekt-file-ként elmenteni az eszköz-beállításokat és megnyitni a meglévő projekteket. A projekteket *dev kiterjesztésű file-okban menti el a program.

3.2 A helves installáció hat lépése

A configTOOL-lal hat egyszerű lépésben tesztelni lehet a DALI áramkör bekötését, meg lehet címezni az eszközöket és be lehet állítani a csoportokat és világítási jeleneteket.

3.2.1 1. lépés: Az installáció tesztelése

Ez a lépés azt ellenőrzi, hogy megfelelő-e a huzalozás az installációhoz. A teszt elindítása után a DALI áramkörben lévő mindegyik eszköz váltakozva megkapja a **Recall min. Level min. szint előhívása** és **Recall max. Level max. szint előhívása** parancsot. Ennek hatására a csatlakoztatott eszközök villogni fognak. Ez a teszt megvizsgálja, hogy a kommunikáció helyesen működik-e a DALI áramkörben és hogy vajon mindegyik eszköz be lett-e kötve a DALI áramkörbe.

3.2.2 2. lépés: Eszközök megkeresése

Kétféle módon lehet a DALI áramkörben új eszközöket keresni:

• Rendszerbővítés:

Olyan eszközök keresése indul el, amelyek már kaptak címet és amelyek még nem (azaz az újonnan csatlakoztatottak). A már megcímezett eszközök változatlanok maradnak, az újonnan csatlakoztatottak pedig a következő szabad DALI címeket kapják meg. **Fontos:** Ha a rendszert bővítjük, a csatlakoztatandó új eszközöknek nem szabad DALI címmel rendelkezniük, különben kettős címzések léphetnek fel.

• Teljesen új installáció:

Törölődik a DALI áramkörben lévő valamennyi DALI eszköz rövid címe és mindegyikük új címet kap.

1. Indítsuk el az **Addressing Wizard címzés-varázslót**.

2. Keressük meg a DALI áramkörben a már megcímezett eszközöket.

Először a már installált eszközöket keresi meg a program, azután el lehet dönteni, hogy az újakat véletlenszerűen vagy fizikailag keressük-e meg.

Véletlenszerű címzés: A cím véletlenszerűen kerül hozzárendelésre. A legelőször megtalált DALI eszköz kapja az első címet, a következő a másodikikat és így tovább.

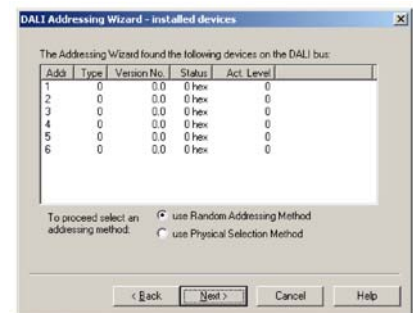
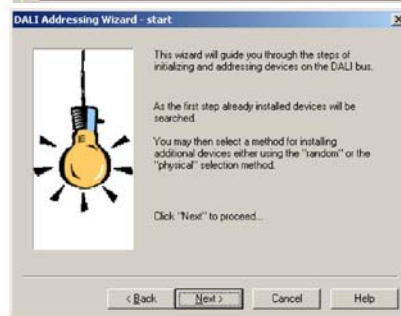
Fizikai kiválasztás: A lámpatestek fizikai



Load from file betöltés file-ból:
Megnyitja az elmentett konfigurációt (*dev kiterjesztésű file-t)

Save to file mentés file-ba:
Elmenti a nyitva lévő konfigurációt (*dev kiterjesztésű file-ba)

Tip: Mielőtt elmentenénk a konfigurációt, olvassuk le a DALI eszközök aktuális értékeit a **Read Device Properties eszköztulajdonságok leolvasása** funkcióval (l. a 4.1. fejezetet).



kiválasztásánál a DALI áramkörhöz csatlakoztatott eszközök fényforrásait ki kell venni, majd ismét vissza kell helyezni a foglalatukba, hogy az eszköz címet kaphasson. **Fontos:** Nem mindegyik DALI eszköz támogatja a fizikai címzést. Mielőtt ezt a módszert alkalmaznánk, ellenőrizzük, hogy a csatlakoztatott eszközök támogatják-e ezt a funkciót.

3. Jelöljük be a **System expansion rendszerbővítés**, vagy a **Complete new installation teljesen új installáció** opciót.

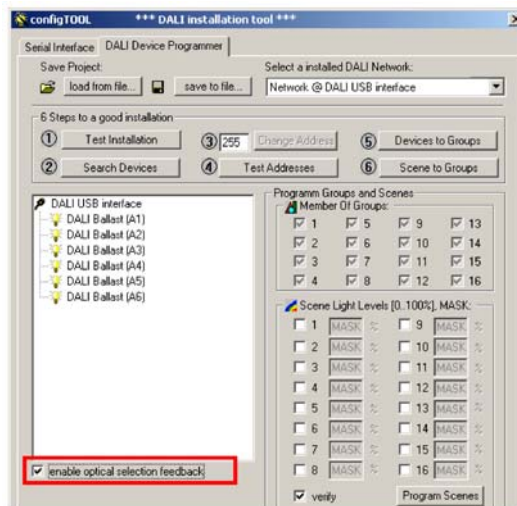
A **Delete all group assignments minden csoport-hozzárendelés törlése** négyzetet bejelölve törölnek a DALI eszközök csoport-beállításai. A címzés megindításához kattintsunk a **Next következő** gombra.

3.2.3 3. lépés: Címváltoztatás

A 3. lépésben meg lehet változtatni a véletlenszerűen adott címeket, hogy azok kövessék az installációs tervet. Tegyük aktívá az eszközt, amelynek új címet akarunk adni, változtassuk meg a címet a **Change address címváltoztatás** mezőben, majd a **Change address** gombra kattintva hagyjuk jóvá a címváltoztatást.

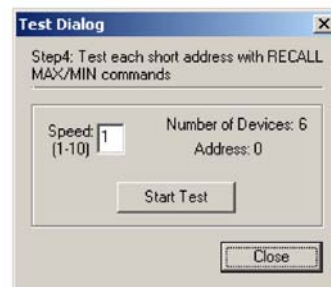
Ahhoz, hogy megnézzük, hogy az eszköz-fában melyik lámpatest felel meg az installáció adott lámpatestének, aktiváljuk a **Show selected devices visually mutatás az eszközt vizuálisan** funkciót.

Megjegyzés: A címváltoztatáshoz a DALI áramkörben legalább egy szabad címnek kell lennie (max. 63 használható fel).



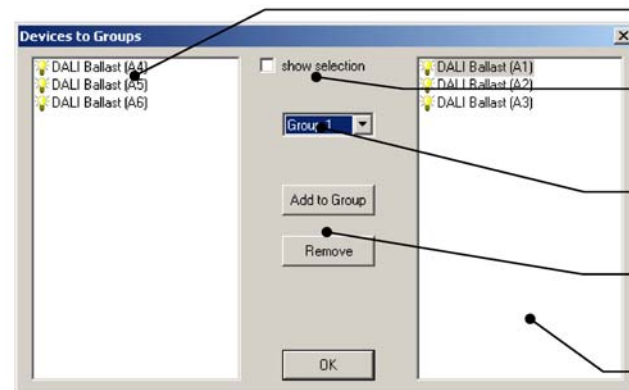
3.2.4 4. lépés: Címek tesztelése

A címek tesztelésekor az eszközök egymás után bekapcsolnak, míg a többi kikapcsolódik. A folyamat az utolsó eszközt elérve újra kezdődik. Ezzel a funkcióval azt lehet ellenőrizni, hogy a címek megfelelőképpen lettek-e hozzárendelve.



3.2.5 5. lépés: Eszközök csoportosítása

A **Devices to Groups eszközök csoportosítása** lépésben a különböző előtétekkel rendeljük a megfelelő DALI csoportokhoz. A szóban forgó eszközt aktívá kell tenni, és az **Add hozzáad** gombra kattintva lehet hozzáadni a csoporthoz. Hiba esetén a **Remove eltávolítás** gombra kattintva az eszköz törlődik az eszköz-tárolóból.



Device container eszköz-tároló:

A rendelkezésre álló DALI eszközök.

Show selection mutatás a kiválasztás:

Az aktív lámpatest bekapcsolódik.

Group selection csoport-kiválasztás:

A DALI csoport kiválasztása.

Add/remove hozzáad/eltávolít:

Hozzáadja vagy eltávolítja az aktívá tett eszközt.

Group container csoport-tároló:

A csoporthoz hozzárendelt eszközöket mutatja.

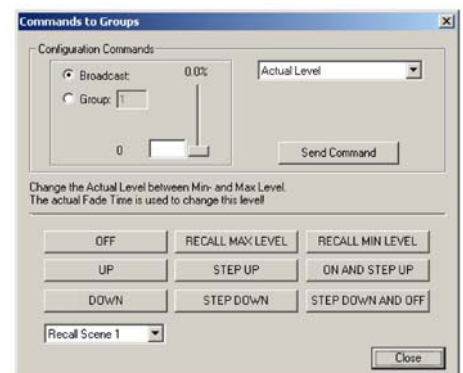
3.2.6 6. lépés: Világítási jelenetek hozzárendelése

A **Scenes to Groups világítási jelenetek csoportokhoz rendelése** lépésben a különböző DALI csoportok fényerősség-értékeit hozzá lehet rendelni a DALI áramkör 16 DALI világítási jelenetéhez. A **Set scene világítási jelenet beállítása** gombra kattintva az értékek a megfelelő előtétekhez továbbítódnak. Az eszköz-fa segítségével az egyes világítási jelenetek értékeit hozzá lehet rendelni az egyes DALI eszközökhöz. **Fontos:** Az eszközöket először csoportokhoz kell hozzárendelni.



3.3 Mindenható eljuttatott és csoport-parancsok

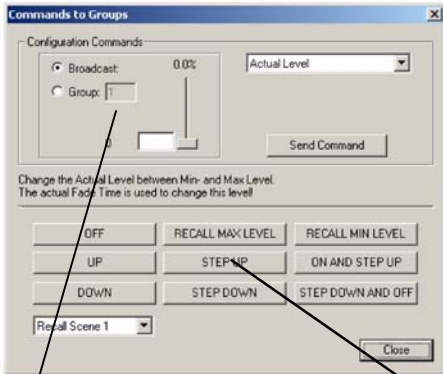
A **Command to groups csoport-parancsok** gombra kattintva kinyílik egy párbeszédablak, amelyben fényerősség-beállítási parancsokat lehet a csoportokhoz, vagy valamennyi eszközhöz eljuttatni. Az eszközök általános beállításait is módosítani lehet itt. A párbeszédablaknak két része van. A felsőn lehet a konfigurálási parancsokat kiadni. Az alsó részen szabályozási parancsok küldhetők el az egyes csoportok, vagy valamennyi eszköz számára. A **Broadcast minden eszköz** vagy **Group csoport** opció lehetővé teszi, hogy a parancsot valamennyi eszközhöz, vagy csak adott csoporthoz juttassuk el. **Megjegyzés:** Az egyes eszközökhöz tartozó parancsok és beállítások a 4.2.2 fejezetben találhatóak.



3.3.1 Konfigurációs parancsok

A konfigurációs parancsokat a DALI eszközök globális paramétereinek beállítására használjuk.

3.3.2 Vezérlési parancsok



Broadcast or group command mindenhová eljuttatott, vagy csoport parancs:
A parancs vagy mindegyik, vagy csak egy adott csoporthoz jut el.

Control commands vezérlési parancsok:
Ezekkel a gombokkal lehet vezérelni a lámpatesteket.

1. táblázat – Konfigurációs parancsok

Actual Level <i>Aktuális szint</i>	Megváltoztatja a jelenlegi fényerősség-értéket a minimális és maximális szint között.
Maximum Level <i>Maximális szint</i>	Megváltoztatja a maximális fényerősség-értéket. A fényerősség nem lépheti túl ezt az értéket.
Minimum Level <i>Minimális szint</i>	Megváltoztatja a minimális fényerősség-értéket. A fényerősség nem csökkenhet ezen érték alá.
Power ON Level <i>Bekapcsolási szint</i>	Annak a fényerősség-szintnek felel meg, amelyre a DALI eszközök beállnak a világítási rendszer bekapcsolásakor.
System Failure Level <i>Rendszerhiba szint</i>	Annak a fényerősség-szintnek felel meg, amelyre a DALI eszközök beállnak busz-hiba bekövetkezése esetén.
Fade Time <i>Áttünési idő</i>	Az a másodpercekben mért időtartam, amely egy adott fényerősség-szint eléréséhez szükséges.
Fade Rate <i>Áttünés sebessége</i>	Az up növelés és down csökkentés DALI parancsokkal összefüggésben használatos. Azt mutatja, hogy hány lépésben változik a fényerősség.

2. táblázat – Vezérlési parancsok

Off Kikapcsolás	Kikapcsolja a világítást.
Recall Max. Level <i>Max. szint előhívása</i>	Előhívja a maximális szintet.
Recall Min.Level <i>Min. szint előhívása</i>	Előhívja a minimális szintet.
Up Növelés	Az áttünés sebességével definiált lépésben megnöveli a fényerősséget.
Down Csökkentés	Az áttünés sebességével definiált lépésben lecsökkenti a fényerősséget.
Step up <i>Növelés egy lépéssel</i>	Egy lépéssel megnöveli a fényerősséget.
Step down <i>Csökkentés egy lépéssel</i>	Egy lépéssel csökkenti a fényerősséget.
ON / Step up <i>Bekapcsolás/növelés egy lépéssel</i>	A fényerősséget a minimális szintre állítja, ha az eszköz már ki volt kapcsolva. Ha az eszköz be van kapcsolva, a fényerősség értékét egy lépéssel megnöveli.
Step down / OFF <i>Csökkentés egy lépéssel/Kikapcsolás</i>	Egy lépéssel csökkenti a fényerősség értékét. Ha az eszköz minimális szinten volt, akkor kikapcsolja.
Recall Scene x <i>x világítási jelenet előhívása</i>	Előhívja az x világítási jelenetet.

4. DALI eszközök fa-struktúrája

A DALI eszköz-fa a megtalált DALI eszközöket mutatja a hozzájuk rendelt DALI címekkel együtt. Ez a configTOOL „szíve”. Itt lehet beállítani és leolvasni a paramétereket és elvégezni a kibővített funkciókat. Különbséget tesz a struktúra a DALI áramkör és az egyes DALI eszközök funkciója között.

4.1 Általános funkciók

Ha a jobboldali egérgombbal rákattintunk a **DALI USB interface**-re, különböző funkciókat tartalmazó kontextusú menü nyílik meg.

Megjegyzés: A **Reprogram all devices** valamennyi eszköz újraprogramozása funkció átírja a DALI eszközök eszközparamétereit a configTOOL paramétereire.

HOLUX configTOOL kézikönyv 2010 p.5

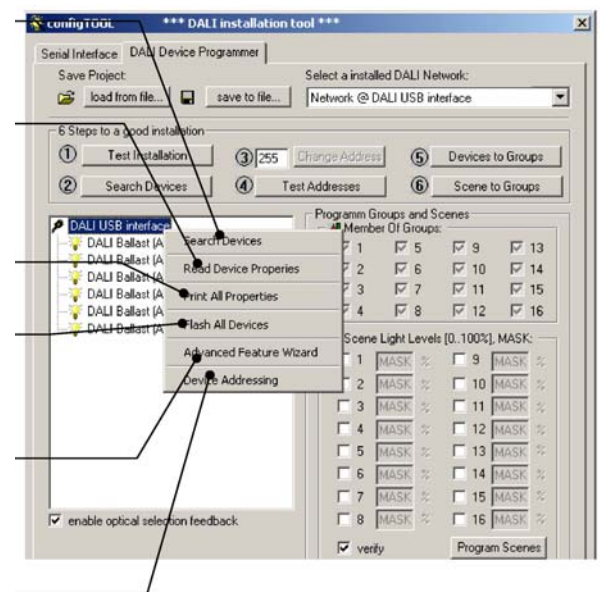
Search devices eszközök keresése:
Megkeresi és megjeleníti a már megcímezett DALI eszközöket.

Read Device Properties eszközparaméterek olvasása:
Beolvassa a configTOOL-ba az eszközparamétereket a DALI eszközökből és aktualizálja azokat (pl. a csoport-hozzárendelést, a világítási jelenetek értékeit, az áttünési időt stb.)

Print all Properties valamennyi tulajdonság kinyomtatása:
Kinyomtatja az eszközparamétereket.

Flash all devices valamennyi eszköz villogtatása:
A kiolvasott vagy elmentett eszközparamétereket továbbítja a DALI eszközökhöz (pl. biztonsági másolat céljából eszközhiba esetére)

Advanced feature wizard bonyolultabb funkciók varázslója:
Bonyolultabb eszközfunkciók beállítását segítő varázsló PCA előtétekhez (pl. corridorFUNCTION beállításához)



Device addressing eszközcímezés:
A DALI címek módosítására szolgál.

4.1.1 Assistant for extended functions a kibővített funkciók segítője

A kibővített funkciók segítője lehetővé teszi a PCA EXCEL one4all lp elektronikus előtét kibővített funkcióinak és paramétereinek aktiválását és beállítását.

Megjegyzés: A segítő **broadcast** minden-hová eljuttató üzemmódban működik, azaz a beállítások a DALI áramkörben lévő valamennyi PCA EXCEL one4all lp előtétet érintik. A beállítások elvégzéséhez ismerni kell a kiterjesztett PCA paramétereket. A funkciókról bővebben az eszközök adatlapjai tartalmazzák.

4.2 DALI eszközfunkciók

Amikor rákattintunk egy eszközre (azaz kiválasztjuk azt) a DALI eszközök fastruktúrájában, az ehhez az eszközhöz tartozó csoport és világítási jelenet beállítások megjelennek a jobboldali ablakban. Itt lehet módosítani a beállításokat és azokat elmenteni az eszközben. Ha az eszközre rákattintunk a jobboldali egérgombbal, megnyílik egy kontextus menü, további funkciókat kínálva.

4.2.1 Csoport és világítási jelenet beállítások

Egy DALI eszköz kiválasztásával le tudjuk olvasni és meg tudjuk változtatni a csoport és világítási jelenetek beállításait.

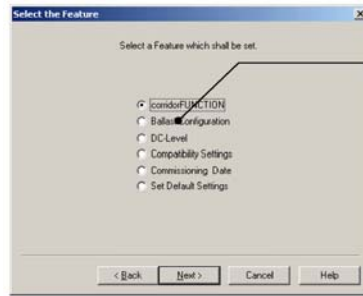
Csoport beállítása: A bejelölő négyzetek segítségével válasszuk ki az aktiválandó csoportot. Ekkor a csoportbeállítások azonnal továbbíródnak a DALI eszközhöz.

Világítási jelenet beállítása: A bejelölő négyzetek segítségével válasszuk ki az aktiválandó világítási jelenetet és %-ban adjuk meg a kívánt fényerősség-értéket. A folyamatot ismételjük meg a többi beállítandó világítási jelenetre. A Program scenes világítási jelenetek programozása gombra kattintva az értékek átkerülnek a megfelelő DALI eszközökre.

Csoport és világítási jelenet beállítások másolása: A kontextus menüben a Copy groups csoportok másolása vagy Copy scenes világítási jelenetek másolása segítségével a csoport vagy világítási jelenet beállításokat vágólapra lehet másolni, és az ugyancsak itt található Paste group csoport bemásolása vagy Paste scene világítási jelenet bemásolása opció felhasználásával a megfelelő eszközhöz lehet továbbítani. A beállításokat az előtétbe a kontextus menü Save settings beállítások mentése opciójával vagy a Program scenes világítási jelenetek programozása gombjával lehet továbbítani.

4.2.2 Eszköztulajdonságok

Ha a DALI eszköz-fában kétszer rákattintunk az eszközre, vagy egyszer a kontextus

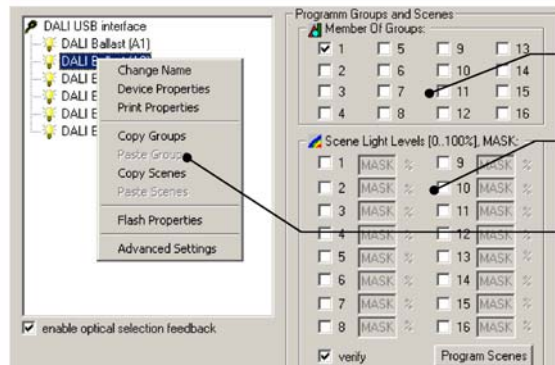


Settable advanced functions beállítható bonyolultabb funkciók:

- **corridorFUNCTION**
- **Device configuration** eszköz-konfiguráció
- **DC level DC szint**
- **Compatibility setting** kompatibilitás-beállítás
- **Start-up date** bekapcsolási idő

3. táblázat: További beállítások a PCA EXCEL one4all lp számára

corridorFUNCTION	Lehetővé teszi a corridorFUNCTION -hoz szükséges beállítások elvégzését.
Device Configuration eszköz-konfigurálás	Lehetővé teszi az enhanced PowerON Level megemelt bekapcsolási szint és a Dimming on DC fény szabályozás egyenáramú szinten paraméterek beállítását.
DC-Level egyenáramú szint	Lehetővé teszi, hogy a fényerősség értékét arra a szintre állítsuk be, amelyre az előtét beáll egyenfeszültség alkalmazásakor.
Compatibility Setting kompatibilitás-beállítás	Lehetővé teszi, hogy az előtét paramétereit az előző generáció beállításaihoz igazítsuk (előtét cseréjéhez meglévő rendszerben)
Commissioning Date üzembe helyezés ideje	Lehetővé teszi a rendszer beindítási időpontjának az eszközökben történő tárolását. (A dátum csak egyszer állítható be).



Group setting csoport-beállítás: A DALI eszköz csoportjának beállítása.

Scene setting világítási jelenet beállítása: A DALI eszköz világítási jelenetének beállítása.

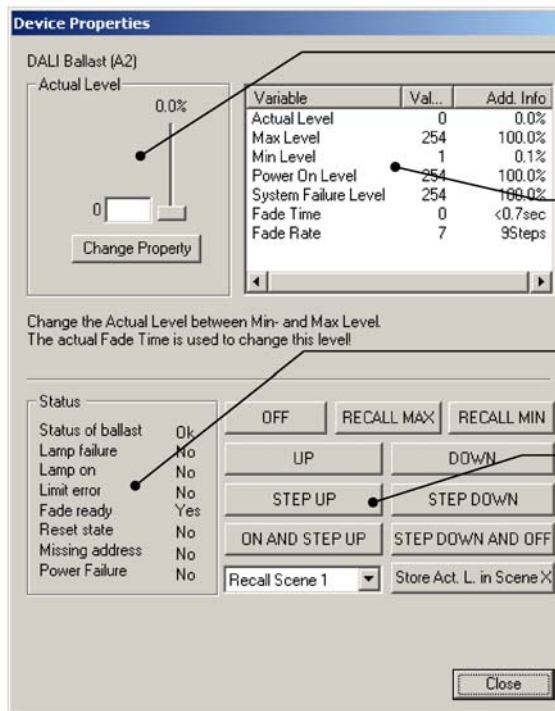
Context menu for the DALI device kontextus mező a DALI eszköz számára: Különböző eszköz-beállítások.

Setting the group parameters csoport-paraméterek beállítása: Válasszuk ki a megkívánt változókat az aktuális értékek ablakában. Vigyük be a megkívánt értéket. A változást a DALI eszközhöz a **Change Property tulajdonság módosítása** gombbal végezzük el.

Actual values for the DALI device a DALI eszköz aktuális értékei: A DALI eszközben tárolt jelenlegi értékek.

Status values of the ballast az előtét állapot-értékei: A DALI eszköz jelenlegi állapot-értékei.

Control commands vezérlési parancsok: A DALI eszköz vezérlési parancsai.



menüben lévő **Device Properties** gombra, megnyílik a **Device properties eszköztulajdonosságok** ablak. Ebben az ablakban be lehet állítani az eszközparamétereket vagy le lehet olvasni az eszköz állapotát és jelenlegi értékeit. Az ablak nagyjából megegyezik a 3.3 fejezetben ismertetettel. A különbség az, hogy a parancsok és beállítások itt csak a kiválasztott eszközzel érvényesek. Az aktuális értékek és vezérlési parancsok a 3.3.1 és 3.3.2. fejezetben találhatóak.

Nyomatási tulajdonságok: A kontextus menü **Print settings** nyomtatási beállítások opcióját lehet használni a beállítások és az eszköz státuszának kinyomatásához

Bonyolultabb beállítások: A kontextus menü **Advanced settings bonyolultabb beállítások** opciójával ellenőrizni lehet a kibővített eszközparamétereket vagy beállításokat az egyes DALI eszközök esetén (pl. gyártási dátumot, cikkszámot, típust, üzembe helyezés dátumát stb.).

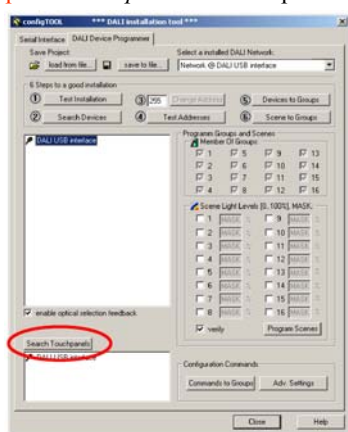
Megjegyzés: A bonyolultabb beállítások az eszköz típusától függően változnak. A beállításoknak a **Configuration konfigurálás** opcióval történő módosításához jól kell ismerni az eszközt és a DALI rendszert.

4.3 DALI vezérlők

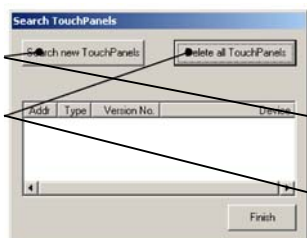
A configTOOL felhasználható a **DALI TOUCHPANEL** valamennyi gombja hozzárendelésének megadásához.

4.3.1 A DALI TOUCHPANEL címzése

• Kattintsunk a **Manage DALI devices DALI eszközök vezérlése** ablak **Search Touchpanel érintőpanel keresése** parancsára.



• Megnyílik a **Find Touchpanel érintőpanel keresése** ablak:



Search new TouchPanels új érintőpanelok keresése gomb: Elindítja a fizikai címzést.

Delete all TouchPanels minden érintőpanel törlése gomb:

Törli a jelenlegi érintőpanelok címeit

4. táblázat: Eszköz-státusz

Status státusz	Jelzi, hogy a DALI eszköz kész-e a kommunikációra.
Lamp failure lámpahiba	Jelzi, hogy hol van hibás fényforrás.
Lamp on lámpa bekapcsolva	Jelzi, hogy a fényforrás be van-e kapcsolva.
Limit error limit-hiba	A specifikált fényerősség kivülesik a definiált minimális és maximális értékek közötti tartományon.
Fade ready fényerősség-beállítás kész	A DALI eszköz elérte a beállítási pont szerinti fényerősséget (a fényerősség beállítása befejeződött).
Reset state visszaállítási állapot	Jelzi, hogy az előtét vissza lett-e állítva.
Missing address hiányzó cím	Jelzi, ha a DALI eszközhöz DALI rövid címert rendelünk hozzá.
Power failure hálózat-hiba	Jelzi, ha a tápfeszültség kimaradt a legutolsó fényerősség-változtatási parancs óta.

Information információk:

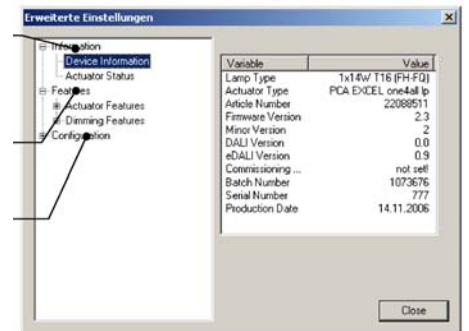
A DALI eszközre vonatkozó kibővített információk (fényforrás típusa, eszköz típusa, gyártási dátum stb.)

Features tulajdonságok:

A bonyolultabb eszközfunkciók áttekintése és rövid ismertetése

Configuration konfiguráció:

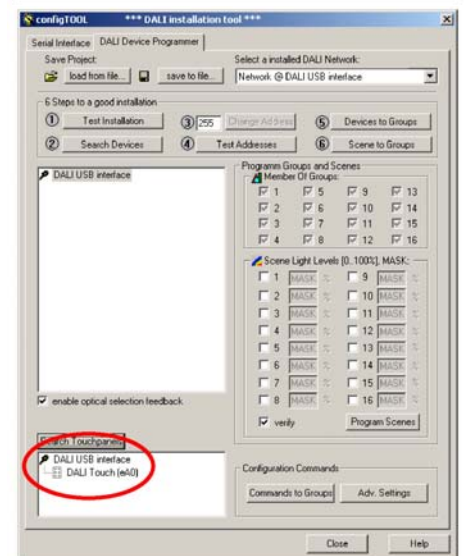
A kibővített eszközparaméterek (korábbi változatokkal való kompatibilitás)



• A címzés elindításához nyomjuk meg a **Search new TouchPanels új érintőpanelok keresése** gombot. A fizikai címzési funkció a következő: A configTOOL kéri, hogy nyomjunk meg egy gombot a **DALI TOUCHPANEL**-en. Ennek hatására a megtalált eszközhöz cím rendelődik. Több **DALI TOUCHPANEL** használata esetén a felhasználó értesítést kap arról, hogy melyik eszköz milyen címet kapott.

• Ha mindegyik **DALI TOUCHPANEL**-t megcímzettünk ezzel a módszerrel, a **Stop search keresés leállítása** gombra kattintva leállíthatjuk a további keresést. A **Finish befejezés** gombra kattintva a megcímzett eszközök átkerülnek a fő ablakba.

• Most a fő ablakban a **DALI TOUCHPANEL**-ok ikonként jelennek meg (a hozzájuk rendelt címeikkel együtt). Kettőt kattintva a megfelelő ikonra, megnyílik a konfigurációs ablak.



configTOOL kézikönyv 8(9)

4.3.2 Configuration konfiguráció ablak

Kettőt kattintva a **DALI bus view DALI busz-áttekintés** DALI érintőpanel-ikonjára, megnyílik a **configuration konfiguráció** ablak. Itt lehet beállítani a panel gombjainak paramétereit. Az **advanced settings bonyolultabb beállításokban** a fényerősség-változtatási (áttűnési) idők is beállíthatók az **ON/OFF bekapcsolás/kikapcsolás** parancsokhoz.

Megjegyzés: Ha a **dimming fényerősség-változtatási üzemmódban** kiválasztjuk az ON vagy OFF parancsot, ez nem csupán a világítás be- vagy kikapcsolását teszi lehetővé, hanem azt is megválaszthatjuk, hogy milyen speciális tulajdonságai legyenek ezeknek a parancsoknak. Azaz az ON és OFF parancsok eltérőek lehetnek.

Példa: Az 1. világítási jelenet gomb konfigurálása

- **Logical Address logikai cím:** Broadcast mindenhová

- **Dimming mode fényerősség-változtatási módja:** ON/OFF ki/be kapcsolással

- **ON/OFF parancs kiválasztása:**

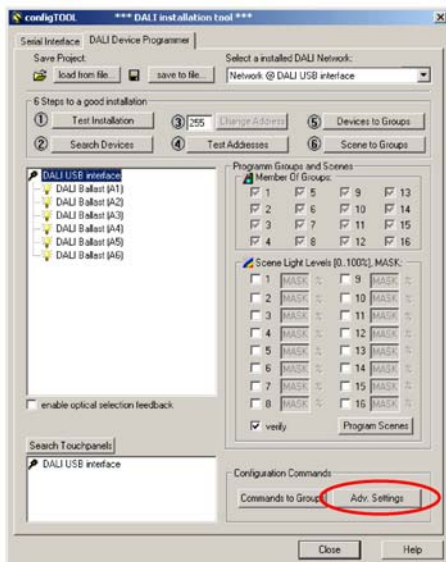
ON parancs: Go to scene 1 menj az 1. világítási jelenethez

OFF parancs: Go to scene 1 menj az 1. világítási jelenethez

A gomb mindeneségy megnyomásával elküldjük a Go to scene 1 parancsot.

5. Command parancs ablak

A **command parancs** ablak lehetővé teszi a tapasztaltabb felhasználó számára (aki jól ismeri a DALI parancskészletet), hogy funkcióparancsokat küldjön közvetlenül az egyes eszközök, csoportok vagy valamennyi busz-felhasználó számára. Az ablak a konfigurációs parancs részben lévő **Advanced settings bonyolultabb beállítások** gombra kattintva nyílik meg.



Select button gombválasztás :

Kiválasztja a beállítandó gombot.

Select address címválasztás:

Kiválasztja azt a címet, amelyhez a parancsot küldeni szándékozunk. Opciók:

- Broadcast mindenhová
- Group 1-16 1-16. csoporthoz
- Individual address 1-64 1-64 egyedi címhez

Select dimming mode fényerősség-változtatási mód megválasztása:

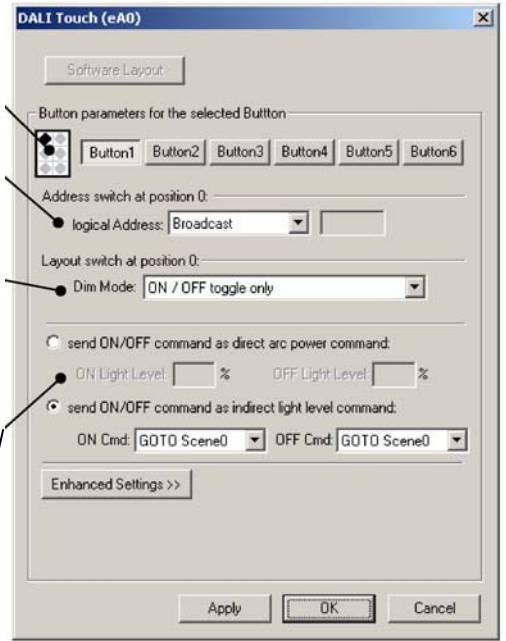
Válasszuk meg a gomb funkcióját. Lehetőségek:

- ON/OFF ki/be kapcsolás
- dim up only csak fényerősség-növelés
- dim up and on for short press fényerősség-növelés és bekapcsolás rövid nyomásra
- dim down only csak fényerősség-csökkenés
- dim down and off for short press fényerősség-csökkenés és kikapcsolás rövid nyomásra
- toggle up/down növelés/csökkentés kapcsolása
- toggle up/down and on/off for short press növelés/csökkentés kapcsolása vagy rövid nyomásra ki/bekapcsolás

ON/OFF command selection ON/OFF parancs megválasztása:

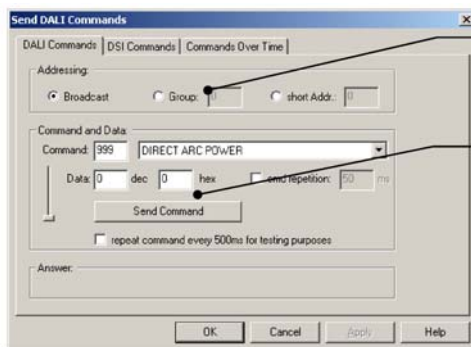
Válasszuk meg az elküldendő On/OFF parancsot. Lehetőségek:

- OFF kikapcsolás
- Recall Max Level a max. szint előhívása
- Recall Min Level a min. szint előhívása
- Go to Scene 1-16 az 1-16. világítási jelenethez



5. táblázat: A fényerősség-szabályozási mód paramétereit

Dimming mode Fényerősség-változtatási mód	Rövid nyomás	Hosszú nyomás
Toggle ON/OFF KI/BE kapcsolás	Kapcsol a kiválasztott ON és OFF parancs között	Státusz
Dim up only csak fényerősség-növelés	Figyelmen kívül marad	Lámpahiba
Dim up and on for short press fényerősség-növelés és bekapcsolás rövid nyomásra	A kiválasztott ON parancs végrehajtása	Lámpa bekapcsolása
Dim down only csak fényerősség-csökkenés	Figyelmen kívül marad	Limit-hiba
Dim down and off for short press fényerősség-csökkenés és kikapcsolás rövid nyomásra	A kiválasztott OFF parancs végrehajtása	Fényerősség-változtatás kész
Toggle up/down növelés/csökkentés kapcsolása	Figyelmen kívül marad	Visszaállítási állapot
Toggle up/down and on/off for short press növelés/csökkentés kapcsolása és ki/bekapcsolás rövid nyomásra	Kapcsol a kiválasztott On és OFF parancs között	Hiányzó cím



Addressing címzés:

A parancsok rendeltetési helyének megválasztása.

Commands and data parancsok és adatok:

Az elküldendő parancs és érték megválasztása.

Például:

Parancs: 999 DIRECT ARC POWER

Adat: 0

A lámpatest 0% fényerősségre áll be.

configTOOL kézikönyv 9(9)

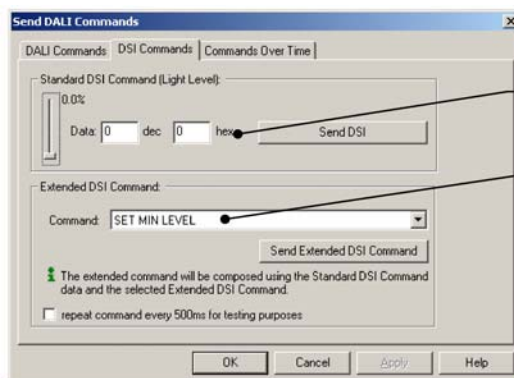
5.1 DALI parancsok

Megjegyzés: A DALI/DSI parancs-ablak használatához jól kell ismerni a DALI/DSI parancskészletet.

5.2 DSI parancsok

A **DSI commands** DSI parancsok fül opciója lehetővé teszi, hogy parancsokat küldjünk a DSI moduloknak.

Megjegyzés: A DALI/DSI parancs-ablak használatához jól kell ismerni a DALI/DSI parancskészletet.



Select brightness value fényerősség
A fényszabályozás értékének megválasztása 0 és 100% között.

Extended DSI commands bővített DSI parancsok
Bővített DSI parancsok beállítása az üzemeleti paraméterekhez (pl. minimális fényerősség-szint)

5.3 Commands over time „túlórás” parancsok

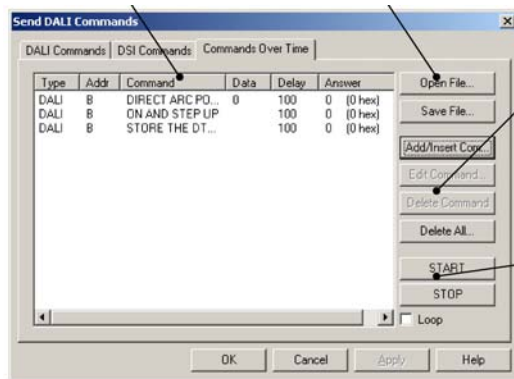
A **Commands over time** a „túlórás” parancsok fül segítségével DALI parancsok szekvenciája küldhető el a DALI buszon lévő eszközökhöz.

Megjegyzés: A DALI/DSI parancs-ablak használatához jól kell ismerni a DALI/DSI parancskészletet.

Command list parancs-lista:
A DALI parancsok sorrendje.

Open file file megnyitása:
Megnyitja az elmentett parancsok szekvenciáját.

Save file file elmentése:
Elmenti a parancsok jelenlegi szekvenciáját egy .cod kiterjesztésű file-ba.



Add command parancs hozzáadása:
Új DALI parancsot ad a parancslistához.
Edit command parancs szerkesztése:
Módosítja a kiválasztott (aktívra tett) parancsot.
Delete command parancs törlése:
Törli a kiválasztott (aktívra tett) parancsot.
Delete all mindent töröl:
Törli az összes parancsot.

START indítás:
Valamennyi parancsot elküldi az eszközöknek vagy csoportoknak a specifikált szekvenciában.

Step lépés:
Egyszerre csak egy parancsot küld el az eszközökhöz vagy csoportokhoz a specifikált szekvenciában.

STOP leállítás:
Leállítja a parancsszekvenciát.
Endless loop végtelen hurok:
Lehetővé teszi a parancsok végtelenített hurokban történő végrehajtását.

A TridonicAtco szoftvereinek rendszerkövetelményei

Hogy a TridonicAtco szoftverei optimális körülmények között működjenek, a következő követelményeket kell kielégíteni.

*A MS Windows Vista-kompatibilitás csak 1.4-es (2008 augusztusi) vagy ennél frissebb firmware esetén érvényes. A DALI USB firmware aktualizálására vonatkozó kézikönyv a www.tridonicatco.com letölthető szoftverei között található.

	configTOOL	pcaCONFIGURATOR	corridorFUNCTION CONFIGURATOR	masterCONFIGURATOR	em-LINK
PC / laptop	Standard	Standard	Standard	Standard	Standard
Operációs rendszer	MS Windows 2000 MS Windows XP SP2 MS Windows Vista*	MS Windows 2000 MS Windows XP SP2 MS Windows Vista*	MS Windows 2000 MS Windows XP SP2 MS Windows Vista*	MS Windows 2000 MS Windows XP SP2 MS Windows Vista*	MS Windows 7 MS Windows 2000 MS Windows XP SP2 MS Windows Vista
Képernyő-felbontás	Minimum XGA (1024 x 768 pixel)	Minimum XGA (1024 x 768 pixel)	Minimum XGA (1024 x 768 pixel)	Minimum XGA (1024 x 768 pixel)	Minimum XGA (1024 x 768 pixel)
Kommunikáció	USB-Connection & DALI USB	USB-Connection & DALI USB	USB-Connection & DALI USB	USB-Connection & DALI USB	Ethernet-kapcsolat
Szükséges kiegészítő programok	---	---	---	---	MS Access Jet Engine (V2.8 vagy frissebb) NET Framework (V2.0 vagy frissebb) Java Platform Standard Edition (V6 vagy frissebb)