

Tartalom

<u>1. A kézikönyvről</u>	2	<u>10. Távvezérlés</u>	7
<u>2. A program rövid ismertetése</u>	2	10.1 Az <i>e-touch</i> PANEL távvezérlése <i>em-LINK</i> segítségével	7
2.1 A rendszer topológiája	2	11 Az <i>e-touch</i> PANEL <i>firmware</i> -ének aktualizálása	7
<u>3. Installálás</u>	2	<u>12. Segítség problémák esetén</u>	8
3.1 Rendszerkövetelmények	2	12.1 Az <i>e-touch</i> PANEL nem reagál	8
3.2 A program installálása	2	12.2 Távvezérléssel a billentyűzetről nem működik az adatbevitel	8
<u>4. Program elindítása és programból való kilépés</u>	2	<u>13. Az <i>e-touch</i>PANEL kicserélése</u>	8
4.1 A program elindítása	2	A TridonicAtco szoftvereinek rendszerkövetelményei	8
4.2 Kilépés a programból	2		
<u>5. Felhasználói felület</u>	2		
5.1 Overview <i>Áttekintés</i> ablak	3		
5.2 Remoteview <i>Távoli nézet</i> ablak	3		
5.3 Menük	3		
5.4 Szimbólumok	4		
<u>6. Konfigurálás</u>	4		
6.1 A nyelv megválasztása	4		
6.2 A vevőinformációk bevitel	4		
<u>7. Kapcsolat létrehozása az <i>e-touch</i>PANEL-lel</u>	4		
<u>8. Monitorozás</u>	4		
<u>9. Tesztprotokollok/jelentések készítése</u>	5		
9.1 A tesztprotokollok letöltése az <i>e-touch</i> PANEL-ről	5		
9.2 Jelentés készítése	6		
9.3 Adatok exportálása Excelhez	7		

em-LINK kézikönyv 2010 2(8)

Version 1.0

Etherneten keresztül max. 5 db e-touchPANEL-t lehet hálózatba kötni és így akár 600 db DALI tartalékvilágítási modul is könnyen figyelemmel kísérhető az em-LINK segítségével olyan PC-n, amelyre van böngésző (browser) telepítve. Az em-LINK-kel valamennyi hálózatba kötött e-touch alrendszer adatai összegyűjthetők, standard riportokba tömöríthetők és tárolhatók vagy kinyomtathatók.

(Forrás: A TridonicAtco hasonló című angol nyelvű kiadványa, 2008. jan.)

1 A kézikönyvről

Jelen kezelési kézikönyv minden olyan információt tartalmaz, amely az em-LINK szoftver működtetéséhez szükséges. A kézikönyvet műszaki házgondnokoknak, szerviz- és segédszemélyzetnek és villamos szakembereknek szántuk. Kiegészítésül az e-touchPANEL szoftver működtetésére és konfigurálására hasznos információk találhatóak az e-touchBOX/PANEL felhasználói kézikönyvében (l. a HOLUX Hírek 62., 2008. nov. számában és a HOLUX internetes honlapján külön fűzetben is).

2 A program rövid ismertetése

Monitorozás, figyelemmel kísérés

Az em-LINK program képes egy tartalékvilágítási rendszer valamennyi csatlakoztatott e-touchPANEL-jét személyi számítógép segítségével figyelemmel kísérni. A program szabályos időközökben ellenőrzi a tartalékvilágítási rendszer eszközeinek aktuális állapotát. Hiba esetén figyelmeztetést generál, amely tartalmazza az e-touchPANEL nevet és a hiba típusát.

A tesztprotokollok kezelése

A tartalékvilágítási rendszerekre érvényes szabványok meghatározzák a tesztjegyzőkönyvek dokumentációját. Az em-LINK program letöltéskor integrált adatbázisban tárolja a csatlakoztatott e-touchPANEL tesztjegyzőkönyveit, így az adatok különböző kritériumok szerint szűrhetők, .txt kiterjesztésű szövegformátumban elmenthetők, vagy .csv kiterjesztésű file-ban exportálhatók (pl. MS Excel programban történő későbbi feldolgozás céljából).

☞ A tesztjegyzőkönyveket csak akkor lehet egy tartalékvilágítási rendszer különböző e-touchPANEL-jeiről kinyerni, ha azok nincsenek felcserélődve. A hibás e-touch PANEL azonban bármikor újra cserélhető (l. Az e-touchPANEL kicserélése c. fejezetet).

Távvezérlés

Az em-LINK programmal valamennyi csatlakoztatott e-touchPANEL távolból is vezérelhető, ui. láthatók a képernyőn, így a kiválasztott közvetlenül hozzáférhető az egérrel.

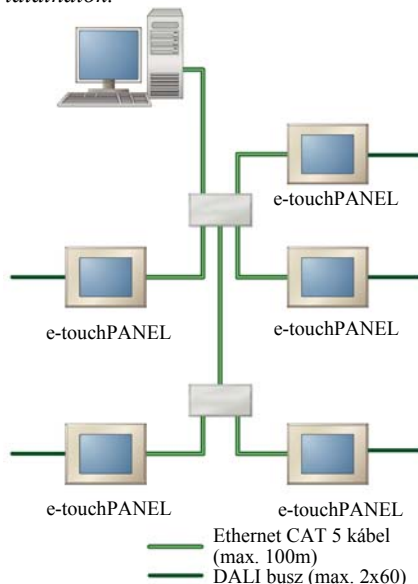
☞ Az e-touchPANEL működtetését és konfigurálását l. a fent említett külön kezelési kézikönyvben.

HOLUX em-LINK kézikönyv 2010 p.2

2.1 A rendszer topológiája

A személyi számítógép, amelyre az em-LINK-et telepítettük Ethernet interfésszel csatlakozik az e-touchPANEL-hoz, amely pedig DALI busszal a DALI működtető eszközökhöz. Egy e-touchPANEL maximum 2x60 db működtető eszközhöz képes hozzáférni.

☞ Az Ethernet interfészre és a címzés allokálására vonatkozó információk az e-touchBOX/PANEL kezelési kézikönyvében találhatóak.

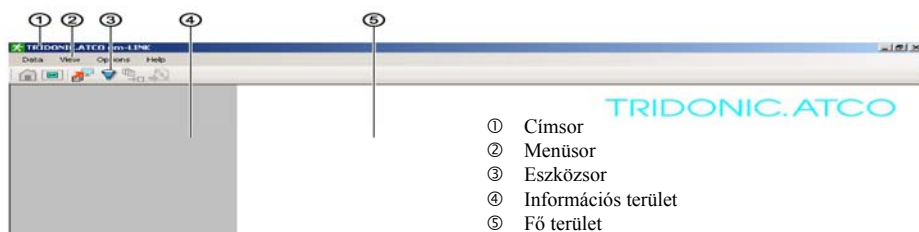


3 Installálás

3.1 Rendszerkövetelmények

Annak érdekében, hogy az em-LINK program optimális módon működjön, a következő követelményeknek kell eleget tenni:

- PC/laptop: standard
- Operációs rendszer: MS Windows 2000/XP/Vista
- Képernyő-felbontás: minimum XGA (1024x768 pixel)
- Kommunikáció: Ethernet-kapcsolat



3.2 A program installálása

Az em-LINK program ingyenesen letölthető a TridonicAtco honlapjáról (www.tridonicatco.com). Az em-LINK-en kívül a következő programokra van szükség:

- MS Access JET Engine (MDAC), 2.8-as, vagy ennél újabb verzió
- NET Framework, 2.0, vagy újabb
- Java Platform Standard Edition, 6-os, vagy újabb
- MS Internet Explorer, 7-es, vagy újabb
- Adobe Reader, 7-es verzió



1. Kattintsunk kétszer a setup.exe ikonra. Megjelenik az installáció segítő.

2. Kövessük az installáció segítő em-LINK Setup Wizard telepítésvarázslójának utasításait.

4 Program elindítása és programból való kilépés

4.1 A program elindítása



A program elindításához kattintsunk kétszer az em-LINK ikonra.

☞ Hogy a személyi számítógép teljesítőképessége és a szabad tárolóterület állandó szinten maradjon, a TridonicAtco javasolja, hogy a személyi számítógépet hetente egyszer rövid időre kapcsoljuk ki.

4.2 Kilépés a programból

➤ ahhoz, hogy kiléphessünk a programból, kattintsunk a Data adatmenüben lévő Quit em-LINK-re. Ekkor a program bezáródik.

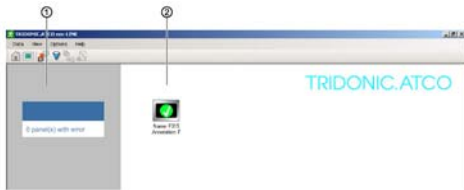
☞ Az e-touchPANEL-ről letöltött adatokat a program tárolja, ezért a program újbóli elindításakor azok rendelkezésre fognak állni.

5 Felhasználói felület

A felhasználói felület információs és fő területre van osztva:

5.1 Overview Áttekintés ablak

Az **Overview Áttekintés** ablak azokat az *e-touch*PANEL-eket jeleníti meg a fő területen, amelyeket beolvastunk az *em-LINK Panel List Editor* Panellista-szerkesztőjében. Mindegyik *e-touch*PANEL-hez megjelenik az állapot, név és a megjegyzés. Az információs területen pedig valamennyi szerkesztett *e-touch*PANEL állapotának összegzése jelenik meg. Ha egy vagy több *e-touch*PANEL nincs csatlakoztatva, vagy ha **Error Hiba** keletkezett, hibaüzenet jelenik meg.

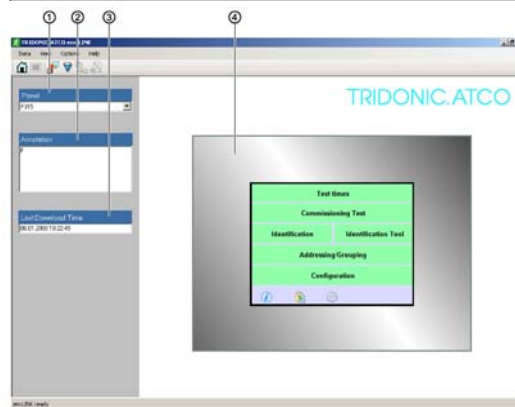


Terület	Kijelzés	Jelentés
① Információs terület	 0 panel hibás	A tartalékvilágítási rendszer állapota: OK ■ Valamennyi <i>e-touch</i> PANEL csatlakozva van. ■ Valamennyi <i>e-touch</i> PANEL állapota: OK
② Fő terület	 3 panel hibás	A tartalékvilágítási rendszer állapota: Error Hibás ■ Egy vagy több <i>e-touch</i> PANEL nincs csatlakoztatva ■ Egy vagy több <i>e-touch</i> PANEL állapota: Error Hibás (pl. fényforrás- vagy akkumulátor-meghibásodás miatt)
		Az <i>e-touch</i> PANEL állapota: OK
		Az <i>e-touch</i> PANEL állapota: Establishing Connection <i>Kapcsolat létrehozása</i>
		Az <i>e-touch</i> PANEL állapota: No Connection <i>Nincs kapcsolat</i>
		Az <i>e-touch</i> PANEL állapota: Error Hibás

5.2 Remoteview Távoli nézet ablak

A **Remoteview Távoli nézet** ablakban, az *e-touch*PANEL-t a billentyűzet és az egérmutató segítségével működtetjük.







- ① Az *e-touch*PANEL-ok listája
- ② Megjegyzés a kiválasztott *e-touch*PANEL számára
- ③ A tesztprotokollok utolsó letöltésének dátuma és időpontja
- ④ A kiválasztott *e-touch*PANEL felhatalmazási felülete



5.3 Menük

Menü	Parancs	Jelentés
Adat	Download from Panel <i>Letöltés a panelről</i>	A legutóbb generált tesztprotokollok adatainak letöltése a program adatbázisába.
	Show Data <i>Mutasd az adatokat</i>	Megnyitja a párbeszédablakot a kiválasztott <i>e-touch</i> PANEL-hoz. Megjelennek a megfelelő tesztprotokollok.
	Report Wizard <i>Jelentésvarázsló</i>	Megnyitja a jelentés létrehozásához szükséges párbeszédablakot (a jelentés a tesztprotokollokból kiszűrt adatokat tartalmazza txt kiterjesztésű szövegformátumban).
	Export to Excel <i>Exportálás Excelhez</i>	A megjelenített adatokat csv kiterjesztésű formában exportálja (pl. <i>MS Excel</i> programban való további feldolgozáshoz)
	Quit em-Link <i>Kilépés az em-LINK-ből</i>	Zárja a programot
Áttekintés	Overview <i>Áttekintés</i>	Megnyitja az Overview <i>Áttekintés</i> ablakot.
	Remoteview <i>Távoli nézet</i>	Megnyitja a Remoteview <i>Távoli nézet</i> ablakot.
Opciók	Languages <i>Nyelvek</i>	Beállítja a program nyelvét.
	Properties/Edit Panel/List <i>Tulajdonságok/Panelszerkesztés/Lista</i>	Megnyitja az <i>e-touch</i> PANEL-lel történő kapcsolódáshoz tartozó párbeszédablakot.
	Properties/Edit/Customer Info <i>Tulajdonságok/Szerkesztés/ Vevő info</i>	Megnyitja a vevőinformációs párbeszédablakot.
	Update Panel Firmware <i>Panel-firmware aktualizálása</i>	Megnyitja a browser <i>Böngészőt</i> a letöltéshez.
Segítség	em-Link User Manual <i>Az em-LINK kezelői kézikönyve</i>	Megnyitja az <i>em-LINK</i> kezelői kézikönyvét.
	About em-LINK <i>Az em-LINK-ről</i>	Információkat közöl az <i>em-LINK</i> programról.

5.4 Szimbólumok

Szimbólum	Parancs	Jelentés
	Change to Overview <i>Áttérés Áttekintésre</i>	Kinyitja az Overview <i>Áttekintés</i> ablakot.
	Change to Remoteview <i>Áttérés Távoli nézetre</i>	Kinyitja a Remoteview <i>Távoli nézet</i> ablakot.
	Download Results from Panel <i>Eredmények letöltése a panelről</i>	Letölti a legutóbb generált tesztprotokollok adatait a program adatbázisába
	Displaying the data in the database <i>Az adatbázisban lévő adatok megjelenítése</i>	Kinyitja az <i>e-touch</i> PANEL kiválasztásához szükséges párbeszédablakot. Megjelennek a megfelelő tesztprotokollok.
	Generate Report <i>Jelentés generálása</i>	Kinyitja a jelentés (a tesztprotokollok szűrt adatai txt szövegformátumban) generálásához szükséges párbeszédablakot
	Export to Excel <i>Exportálás Excelbe</i>	Exportálja a megjelenített adatokat csv formátumban, pl. MS Excel programmal való további feldolgozáshoz

6 Konfigurálás

6.1 A nyelv megválasztása

A felhasználói felület nyelvét az **Options** *Opciók* menüben lehet megválasztani.

1. Kattintsunk a megfelelő nyelvre az **Options/Languages** *Opciók/Nyelvek* menüben. Figyelmeztetést kapunk a program újraindításához.
2. Lépjünk ki, és indítsuk újra a programot. Ezentúl a kiválasztott nyelvet fogja használni a program.

6.2 A vevőinformációk bevétele

A jelentés elején vevőinformációk jelennek meg, amelyek lehetővé teszik a jelentések hozzárendelését. A vevőinformációk maximum 360 karakter erejéig szabadon bevihetők.

1. Kattintsunk az **Edit Customer Info** *Vevőinformációk szerkesztésére* az **Options/Properties** *Opciók/Tulajdonságok* menüben. Megjelenik a **Customer Info Editor** *Vevőinformációk szerkesztése* párbeszédablak.
2. Vigyük be a vevőinformációt, és hagyjuk jóvá OK-val.



7 Kapcsolat létrehozása az e-touchPANEL-lel

Ahhoz, hogy az *em-LINK* és az *e-touch*PANEL közötti kapcsolatot létrehozzuk, be kell lépnetni az *e-touch*PANEL címét a **Panel List Editor** *Panellista-szerkesztő* párbeszédablakban. A *Panellista-szerkesztő* a következő bemeneti mezőket tartalmazza. Egy-egy bemeneti mező maximum 80 karaktert tartalmazhat.

Panel Name *Panelnév* – A panel nevét az *e-touch*PANEL-ről lehet átvinni, de választhatunk tetszőleges nevet is. A panelnevet az *e-touch*PANEL-ok megkülönböztetésére használjuk. Az *e-touch*PANEL-ban a panel neve a **Configuration** *Konfigurálás* menü **System** *Rendszer* fülének lenyomásával jelenik meg (l. az *e-touch* BOX/PANEL kezelői kézikönyvében).

IP Address *IP (Internet-protokoll) cím* – Az *IP* címre a kapcsolat létrehozásához van szükség. Az *IP* cím az *e-touch*PANEL-ben a **Configuration** *Konfigurálás* menü **TCP** *(Transmission Control Protocol – átvitel-vezérlési protokoll)* fül lenyomásával jelenik meg (l. az *e-touch* BOX/PANEL kezelői kézikönyvében).

MAC Address *MAC cím* – A *MAC* *(Machine-Aided Cognition)* géppel támogatott felismerés címre a kapcsolat létrehozásához van szükség. A *MAC* cím az *e-touch*PANEL-ben a **Configuration** *Konfigurálás* menü **TCP** *(Transmission Control Protocol – átvitel-vezérlési protokoll)* fül lenyomásával jelenik meg (l. az *e-touch* BOX/PANEL kezelői kézikönyvében).

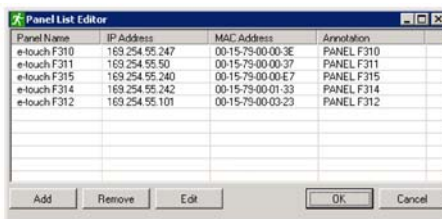
Annotation *Megjegyzés* – Megjegyzéseket az *e-touch*PANEL-be az **Annotation** *Megjegyzés* bemeneti mezőben lehet beléptetni. A megjegyzés az **Overview** *Áttekintés* ablak információs területén és a jelentésben jelenik meg.

☞ Egy címet tartalmazó lista lehetővé teszi a **Panel List Editor** *Panellista-szerkesztő*-be történő adatbevitelt. A **Remoteview** *Távoli nézet* ablakban ki lehet nyitni *nindegység* *e-touch*PANEL **TCP** *Átvitel-vezérlési protokoll* ablakát és át lehet vinni a címetek egy listára (l. az *e-touch*BOX/PANEL *felhasználói kézikönyvének* „*Ethernet-kapcsolatok ütemezése c. fejezetét*).

Kiindulási helyzet:

– Az *e-touch*PANEL installálva van, meg van címezve, és a címek rendelkezésre állnak.

1. Kattintsunk az **Options/Properties** *Opciók/Tulajdonságok* menüben az **Edit Panel List** *Panellista-szerkesztésre*. Megjelenik a **Panel List Editor** *Panellista-szerkesztő* párbeszédablak.



2. Adjuk be az *e-touch*PANEL panelnevét, IP és MAC címét és – ha van – a megjegyzéseket.

3. Ismételjük meg a 2. lépést, ha további *e-touch*PANEL-okhoz akunk csatlakozni.

4. Kattintsunk az OK gombra. A címetek és megjegyzéseket a program tárolja és ezzel létrejön az *em-LINK* és az *e-touch*PANEL közötti kapcsolat.

8 Monitorozás

Hibaüzenet

Az *em-LINK* segítségével a tartalékvilágítási rendszerben lévő valamennyi *e-touch*PANEL központilag figyelemmel kísérhető. Az **Overview** *Áttekintés* ablakban

mindegyik editált *e-touch*PANEL megjelenik (l. az **Overview** *Áttekintés* ablak c. fejezetet). Hibajelzés esetén pl. a távirányítóval lehet a rendszer megfelelő *e-touch* PANEL-jének tesztprotokollját elindítani (l. az *e-touch*BOX/PANEL kezelői kézikönyvének „A tartalékvilágítási modulok manuális tesztelése c. fejezetét).

9 Tesztprotokollok/jelentések készítése

Az *e-touch*PANEL tesztprotokolljai az *em-LINK* adatbázisában vannak tárolva. Ez lehetővé teszi a tesztprotokollok szűrését és így különböző jelentések készítését (l. a *Jelentés készítése* c. fejezetet). A megjelenített adatokat *txt* szövegfile vagy *csv* formában lehet tárolni (pl. *MS Excel*ben történő további feldolgozáshoz).

Standard jelentés

A jobboldali felső ábra mutat be egy példát a standard jelentésre. A jelentés a vevő-információval indul. A **Report Comment** *Jelentés-kommentár* részben a **Report Wizard** *Jelentésvarázslóból* származó megjegyzések jelennek meg. A *Jelentés-kommentár* alatt az egyes *e-touch*PANEL-ok adatai láthatók – az általunk végzett kiválasztásnak megfelelően.

Bővített jelentés

A jobboldali alsó ábra a bővített jelentésre mutat be egy példát. A bővített jelentés a standard jelentésben láthatóakon kívül tartalmaz információkat az *e-touch*PANEL-hoz kapcsolódó DALI műáködtető eszközre is.

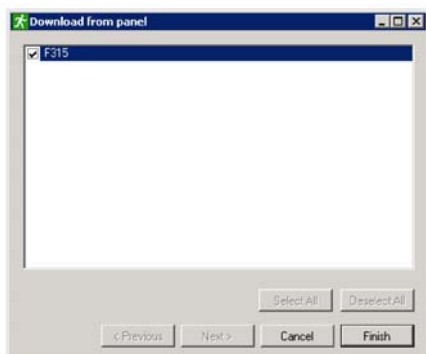
9.1 A tesztprotokollok letöltése az *e-touch*PANEL-ról

Az *e-touch*PANEL tesztprotokolljai az *em-LINK* adatbázisában vannak tárolva. *Egynél több e-touch*PANEL esetén a letöltés több percet is igénybe vehet.



1. Kattintsunk a panel **Download Results** *Eredmények letöltése*

ikonjára. Megnyílik a **Download from panel** *Letöltés a panelről* ablak.



Report Preview

File

Tridonic.Alco GmbH & Co KG
 Färbergasse 15
 A-6851 Dornbirn

For: +43 5572 395-0
 Fax: +43 5572 20176

info@tridonicatco.com
 www.tridonicatco.com

Report Comment:

Report Type: Extended

Name: F315
 IP Address: 192.168.50.230
 MAC Address: 00-15-79-00-01-86
 Annotation: F

Type "FT" = Function Test, Type "D" = Duration Test

Dali Address:	Ballast Name:	Type:	Test :	Status:	Text:
A000	-	FT	01.12.2007 18:04:00	ERROR	Communication Failure
A001	-	FT	24.11.2007 23:00:00	OK	
A048	-	FT	16.11.2007 10:38:00	OK	
A047	-	FT	16.11.2007 10:38:00	OK	
A043	-	FT	16.11.2007 10:38:00	OK	
A042	-	FT	16.11.2007 10:38:00	OK	
A040	-	FT	16.11.2007 10:38:00	OK	
A034	-	FT	16.11.2007 10:38:00	OK	
A031	-	FT	16.11.2007 10:38:00	OK	
A030	-	FT	16.11.2007 10:38:00	OK	
A027	-	FT	16.11.2007 10:38:00	OK	

Report Preview

File

Tridonic.Alco GmbH & Co KG
 Färbergasse 15
 A-6851 Dornbirn

For: +43 5572 395-0
 Fax: +43 5572 20176

info@tridonicatco.com
 www.tridonicatco.com

Report Comment:

Report Type: Extended

Name: F315
 IP Address: 192.168.50.230
 MAC Address: 00-15-79-00-01-86
 Annotation: F

Status:	ERROR
Text:	Communication Failure
Dali Address:	A000
Dali Group:	G1
Ballast Name:	-
Test Time:	01.12.2007 18:04:00
Test Type:	Function Test
Dali Em Mode:	0x00
Dali Failure Status:	0x00
Dali Em Status:	0x00
Status:	OK
Dali Address:	A001
Dali Group:	G2
Ballast Name:	-
Test Time:	24.11.2007 23:00:00
Test Type:	Function Test
Dali Em Mode:	0x02
Dali Failure Status:	0x00
Dali Em Status:	0x02

2. Válasszuk ki egy vagy több *e-touch PANEL*-t, majd kattintsunk a **Finish Befejezés** gombra. A megjelenő információs ablak közli, hogy a letöltés befejeződött.



3. Kattintsunk az **OK** gombra. Ekkor az *e-touchPANEL* tesztprotokolljai tárolódnak az *em-LINK* adatbázisában.

9.2 Jelentés készítése

Ígényeinknek megfelelő jelentések készíthetők a tesztprotokollokból, amelyeket el lehet tárolni az adatbázisban. Az adatokat megjegyzésekkel lehet kiegészíteni, szűrni lehet, el lehet tárolni és ki lehet nyomtatni. Így vevő- vagy rendszer-specifikus jelentések készíthetők. A következő szűrési kritériumok állnak rendelkezésre:

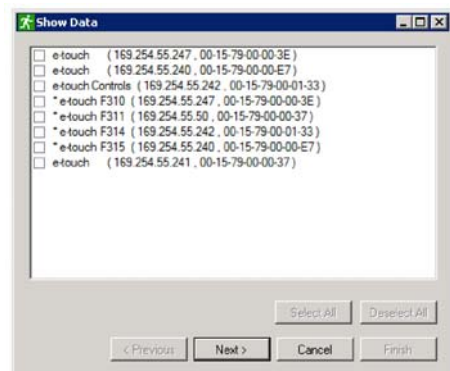
- *e-touchPANEL* kiválasztása
- Csak annak az *e-touchPANEL*-nek az adatai, ahol hibáüzenet jött létre, vagy valamennyi *e-touchPANEL* adatai
- Az időintervallum megválasztása
 - a legutolsó teszt protokolljai
 - valamennyi tesztprotokoll
 - a megadott időintervallum tesztprotokolljai

A következőkben ismertetjük, hogyan kell létrehozni a különböző jelentéseket.

Show Data Mutasd az adatokat

Válasszuk ki a **Show Data Mutasd az adatokat** párbeszédablakban azt az *e-touchPANEL*-t, amelyre jelentést akarunk készíteni. Az aktuális csatlakoztatott *e-touchPANEL*-t csillag (*) jelöli. A kicserélt *e-touchPANEL* nincs megjelölve.

1. Kattintsunk az adatbázis szimbólumok közül a **Show Data Mutasd az adatokat** ikonra. Megjelenik a **Show Data** párbeszédablak, amelyben láthatóvá válik a szerkesztett *e-touchPANEL* listája.



2. Válasszuk ki egy vagy több *e-touch PANEL*-t.

3. Kattintsunk a **Next Következő** gombra. Megjelenik a **Last Results List Legutóbbi eredmények listája** párbeszédablak és a **Show only Errors Mutasd csak a hibákat** bejelölő doboz.

A következők közül lehet választani:

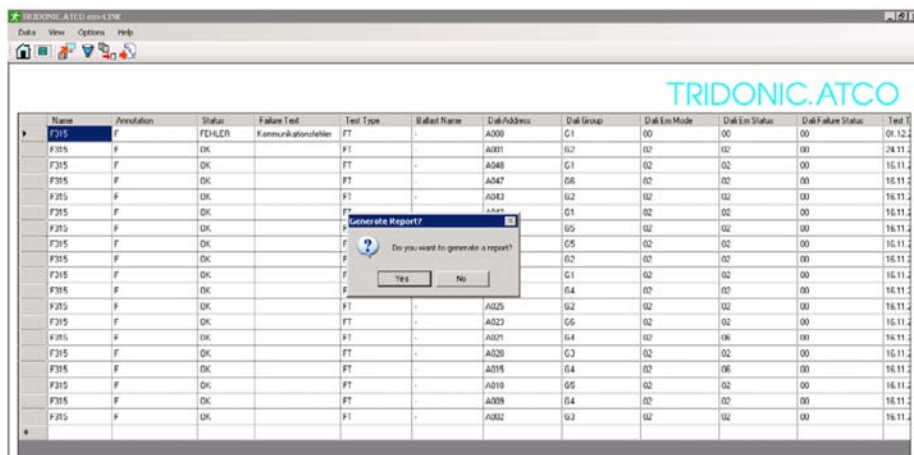
■ **Last Results Legutóbbi eredmények:** A legutóbb letöltött adatok jelennek meg.

■ **Show only Errors Mutasd csak a hibákat:** Csak a hibáüzeneteket tartalmazó adatok jelennek meg.

■ **Several Results Több eredmény:** Vagy valamennyi adat, vagy egy megadott időintervallum adatai jelennek meg.

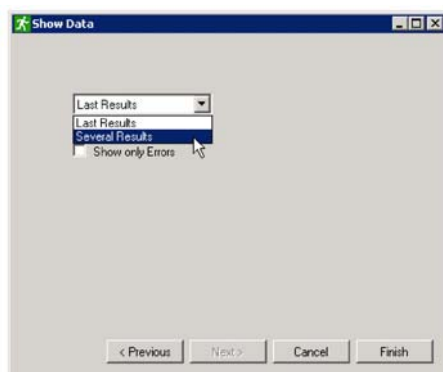
☞ *A jelentés oszlopainak sorrendjét áthúzással (Drag&Drop) lehet megváltoztatni.*

Ha kétszer rákattintunk egy oszlop fejléceinek szövegére, akkor a táblázat az oszlop után emelkedő vagy csökkenő sorrendbe rendeződik.



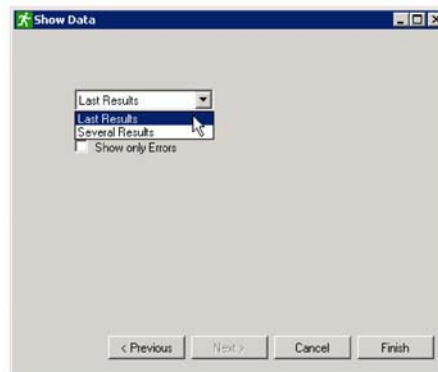
Több tesztprotokoll adatainak megjelenítése

1. A párbeszédablakban válasszuk a listából a **Several Results Több eredmény**-t.



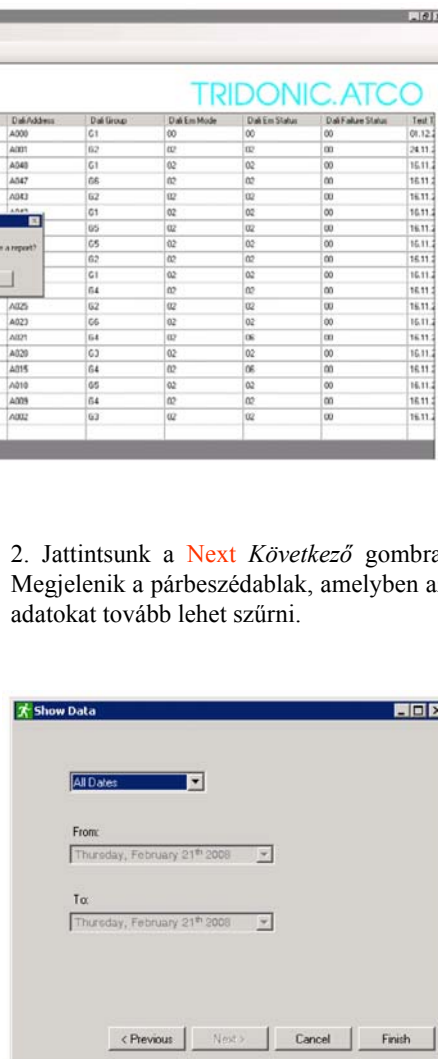
A legutóbb letöltött tesztprotokollok adatainak megjelenítése

1. A párbeszédablakban válasszuk a listából a **Last Results Legutolsó eredmények**-et.



2. Jelöljük be a **Show only Errors Mutasd csak a hibákat**, vagy szüntessük meg ezt a bejelölést.

3. Kattintsunk a **Finish Befejezés** gombra. A táblázatban megjelennek a legutóbb letöltött adatok és a **Generate Report? Készüljön jelentés?** párbeszédablak.



3. Ahhoz, hogy valamennyi adatról készüljön jelentés, a listából válasszuk az **All Data Valamennyi adat**-ot, majd kattintsunk a **Finish Befejezés** gombra, vagy:

ahhoz, hogy megadott időintervallum adatról készüljön jelentés, válasszuk a listából a **Specific Dates Adott időtartam**-ot, adjuk meg a dátumot, majd kattintsunk a **Finish Befejezés** gombra,

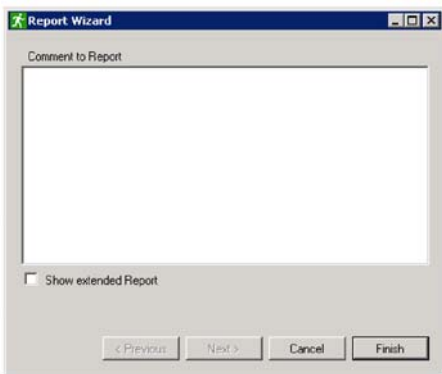
A táblázatban láthatóvá válnak a kiválasztott adatok és megjelenik a **Generate Report? Készüljön jelentés?** párbeszédablak.

Jelentés készítése

Minden jelentéshez megjegyzés fűzhető.

1. Ahhoz, hogy a megjelenített adatokból jelentés készüljön, kattintsunk a **Yes Igen** gombra, vagy:

Kattintsunk a **Data Adatok** menüben a **Report Wizard Jelentés-varáslóra**. Megjelenik a **Report Wizard** párbeszédablak.



2. Megjegyzés lehet beírni a bemeneti mezőben.

3. Bővített jelentés készítéséhez jelöljük be a **Show extended Report Mutasd a bővített jelentést** ablakot.

4. Kattintsunk a **Finish Befejezés** gombra. Megjelenik a **Report Preview Jelentés-előzetes** párbeszédablak.

5. A jelentés elmentéséhez kattintsunk a **File** menüben a **Save Mentés**-re. A jelentés txt szövegformátumban tárolódik.

6. A jelentés kinyomtatásához kattintsunk a **File** menüben a **Print Nyomtatás**-ra.

9.3 Adatok exportálása Excelhez

A megjelenített adatok csv formátumban is tárolhatók és pl. így tovább feldolgozhatók MS Excel programban.

Kiindulási helyzet: Nyitva a **Show Data Mutasd az adatokat** ablak.

1. Kattintsunk a **Data Adatok** menüben az **Export to Excel Exportálás Excelhez**-re. Megnyílik az **Export to csv File Exportálás csv file-ba** párbeszédablak.

2. Válasszuk ki a mappát, és szükség esetén módosítsuk a file nevét.

3. Kattintsunk a **Save Mentés** gombra. Az adatok csv formátumban tárolódnak.

Name	Annotation	Status	Failure Test	Test Type	Signal Name	Dial Address	Dial Group	Dial Lin Mode	Dial Lin Status	Dial Failure Status	Test T
F316	F	OK	FT.H.FFR	FT	-	A000	01	00	00	00	09.12.12
F315	F	OK	Kommunikációs hibák	FT	-	A001	02	02	02	00	16.11.12
F315	F	OK		FT	-	A040	01	02	02	00	16.11.12
F315	F	OK		FT	-	A047	06	02	02	00	16.11.12
F315	F	OK		FT	-	A043	02	02	02	00	16.11.12
F315	F	OK		FT	-	A044	01	02	02	00	16.11.12
F315	F	OK		FT	-	A05	05	02	02	00	16.11.12
F315	F	OK		FT	-	A05	05	02	02	00	16.11.12
F315	F	OK		FT	-	A02	02	02	02	00	16.11.12
F315	F	OK		FT	-	A023	06	02	02	00	16.11.12
F315	F	OK		FT	-	A021	C4	02	02	00	16.11.12
F315	F	OK		FT	-	A020	02	02	02	00	16.11.12
F315	F	OK		FT	-	A015	C4	02	02	00	16.11.12
F315	F	OK		FT	-	A018	05	02	02	00	16.11.12



10 Távvezérlés

Az em-LINK segítségével minden csatlakoztatott e-touchPANEL konfigurálható és működtethető. Távvezérléssel minden funkció hozzáférhető a billentyűzet és az egér használatával. Az e-touchPANEL érintőképernyője és az em-LINK felhasználói felülete valós időben szinkronizálva vannak egymással.

☞ *Mindig figyelembe kell venni az e-touch BOX/PANEL kezelői kézikönyvének megjegyzéseit és információit. A kézikönyv ismerteti az e-touchPANEL konfigurálását és működtetését, az idővel vezérelt funkciók és az élettartamtesztek beállítását.*

10.1 Az e-touchPANEL távvezérlése em-LINK segítségével

Kiindulási helyzet: Az em-LINK és az e-touchPANEL csatlakoztatva van.



Name: A11
Annotation: F156

Kattintsunk az **Overview Áttekintés** ablak e-touchPANEL ikonjára, vagy:



válasszuk ki az e-touchPANEL nevét a **Remoteview Távoli nézet** ablak **Panel list Panellistájából**. A kiválasztott e-touchPANEL aktív ablaka megjelenik a **Remoteview Távoli nézet** ablak fő területén.

☞ *Ha az ernyővédő jelenik meg, kattintsunk az e-touchPANEL Screensaver Ernyővédőjére. Ekkor a legutoljára nyitva volt ablak jelenik meg.*

A **Remoteview Távoli nézet** ablakba a billentyűzetről közvetlenül lehet adatot bevinni. Az adatbevitel a megjelenített billentyűzet betűire, számaira kattintva végezhető el.



11 Az e-touchPANEL firmware-ének aktualizálása

Az em-LINK alkalmas az e-touchPANEL firmware-ének aktualizálására is. A jelenleg érvényes firmware a TridonicAtco honlapjáról (www.tridonicatco.com) tölthető le.

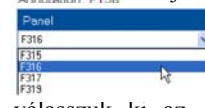
Kiindulási helyzet:

– A jelenlegi firmware helyileg tárolva van. Az e-touchPANEL, amelynek firmware-ét aktualizálni akarjuk, be van jelölve az **Overview Áttekintés** ablakban.



Name: A11
Annotation: F156

1. Kattintsunk az **Overview Áttekintés** ablak e-touchPANEL ikonjára, vagy



válasszuk ki az e-touchPANEL nevét a **Remoteview Távoli nézet** ablak **Panel list Panellistájából**.

2. Kattintsunk az **Options Opciók** menüben az **Update Panel Firmware A panel firmware-ének aktualizálására**. Megjelenik a **browser Böngésző** ablaka és az e-touchPANEL neve (pl. e-touch alpha).



3. Kattintsunk a **Browse** Bőngésző gombra, és válasszuk ki a *firmware* file-ját. Az útvonal megjelenik a bemeneti mezőben.
4. Kattintsunk az **upload** Feltöltés gombra.
5. **OK**-val erősítsük meg a biztonságra utaló kérdést. Ekkor a kiválasztott *e-touchPANEL*-ra feltöltődik a *firmware*.

12 Segítség problémák esetén

12.1 Az e-touchPANEL nem reagál

Ok:

- Az *e-touchPANEL* nincs bekapcsolva.
- Csatlakoztassuk az *e-touchPANEL*-t a hálózathoz.

Ok:

- Helytelen kábelcsatlakozás.
- Nézzünk utána az *e-touchBOX/PANEL* kezelői kézikönyvében, vagy szükség esetén hívjunk számítógépes számbert.

Ok:

- Nincs Ethernet-kapcsolat.
- Nézzünk utána az *e-touchBOX/PANEL* kezelői kézikönyvében, vagy szükség esetén hívjunk számítógépes számbert.

- Győződjünk meg arról, hogy a MAC cím, az IP cím és az alhálózati maszk a Panel List Editor Panellista-szerkesztőben egyezik-e az *e-touchPANEL* címével (l. a

Kapcsolat létrehozása az *e-touchPANEL*-lel c. fejezetet).

- Győződjünk meg arról, hogy az *e-touchPANEL* címzési folyamata befejeződött-e.

- Győződjünk meg arról, hogy nincsenek olyan internetes biztonsági rendszerek (pl. tűzfal) csatlakoztatva, amelyek letiltanák a kommunikációt.

Ok:

- Az *em-LINK* elindult az *e-touchPANEL* üzembe helyezése alatt.

1. Zárjuk le az *em-LINK*-et.
2. Rövid időre kapcsoljuk ki az *e-touchPANEL*-t.
3. Indítsuk újra az *em-LINK*-et.

12.2 Távvezérléssel a billentyűzetről nem működik az adatbevitel

A **Remoteview** Távoli nézet ablakban a billentyűzetről nem lehet adatot bevinni (l. a *Távvezérlés* c. fejezetet).

Ok:

- Nem aktiváltuk a billentyűzet interfészét.

- A billentyűzet interfészének aktiválásához az egér segítségével kattintsunk a panel billentyűzetére.

Ok:

- Korszerűtlen a **Java Runtime Environment** Java valósídejű környezet változat.

- Aktualizáljuk a **Java Runtime Environment** változatot.



A TridonicAtco szoftvereinek rendszerkövetelményei

Hogy a TridonicAtco szoftverei optimális körülmények között működjenek, a következő követelményeket kell kielégíteni.

*A MS Windows Vista-kompatibilitás csak 1.4-es (2008 augusztusi) vagy ennél frissebb firmware esetén érvényes. A DALI USB firmware aktualizálására vonatkozó kézikönyv a www.tridonicatco.com letölthető szoftverei között található.

	ConfigTOOL	pcaCONFIGURATOR	CorridorFUNCTION CONFIGURATOR	masterCONFIGURATOR	em-LINK
PC / laptop	Standard	Standard	Standard	Standard	Standard
Operációs rendszer	MS Windows 2000 MS Windows XP SP2 MS Windows Vista*	MS Windows 2000 MS Windows XP SP2 MS Windows Vista*	MS Windows 2000 MS Windows XP SP2 MS Windows Vista*	MS Windows 2000 MS Windows XP SP2 MS Windows Vista*	MS Windows 7 MS Windows 2000 MS Windows XP SP2 MS Windows Vista
Képernyő-felbontás	Minimum XGA (1024 x 768 pixel)	Minimum XGA (1024 x 768 pixel)	Minimum XGA (1024 x 768 pixel)	Minimum XGA (1024 x 768 pixel)	Minimum XGA (1024 x 768 pixel)
Kommunikáció	USB-Connection & DALI USB	USB-Connection & DALI USB	USB-Connection & DALI USB	USB-Connection & DALI USB	Ethernet-kapcsolat
Szükséges kiegészítő programok	---	---	---	---	MS Access Jet Engine (V2.8 vagy frissebb) NET Framework (V2.0 vagy frissebb) Java Platform Standard Edition (V6 vagy frissebb)