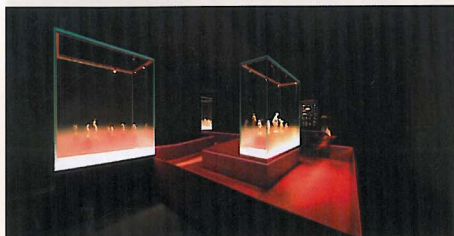
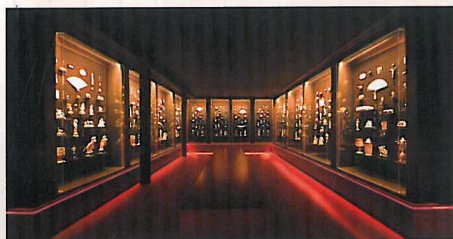
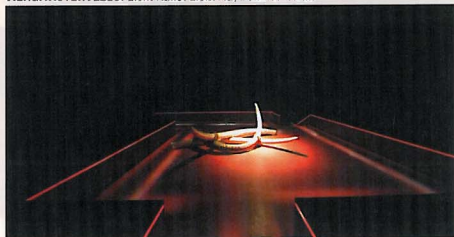


„Sugárzó alkotás”-díj az erbachi Elefántcsont Múzeum világításáért



VILÁGÍTÁSTERVEZÉS: Licht Kunst Licht AG, Bonn és Berlin



ÉPÍTÉSZET ÉS FOTÓ: Sichau&Walter Architekten BDA, Fulda, Németország



A Világítástervezők Nemzetközi Egyesülete (IALD) nemzetközi világítástervezési versenye a legrégebben futó világítási témájú megmérettetése. Azokat az építészeti világítási terveket díjazza, amelyek „új magasságokat érnek el, messze túlmutatnak a megszokotton, és a tervezés esztétikai és technikai kiválóságát reprezentálják”.

Idén tizenegy országból 17 projekt kapott elismerést – köztük beltéri világítások, munkahelyek, múzeumok, egészségügyi és szakrális intézmények világításai. A legmagasabb pontszámot elért alkotás a legrangosabb „Sugárzó alkotás”-díjban részesült. Ezt az elismerést idén a Licht Kunst Licht világítástervező iroda munkatársai vehették át a németországi Erbach Német Elefántcsont Múzeumának világításáért.

A kiállítási hely gyönyörű, apró elefántcsonttárgyak gyűjteményének ad otthont. A világítástervezők és építészek korán szembesültek azzal, hogy a kiállításnak helyet adó régi palota felújításához nem állna rendelkezésre elegendő forrás, így egy olyan ötletet valósított meg, amely az „épületburkolató” elkülönítve vizuálisan oldja a terep. Piros bőrrrel bevont pilaszter köti össze az üvegvitrineket és hoz létre színes kontrasztot a monokróm kiállítási tárgyakhoz képest.

Mindegyik vitrin egy-egy világító kocka, megvilágításuk a kiállítás vörös árnyalatával összhangban 3000 K színhőmérsékletű. Az egyetlen kivétel a vitrinek alja – az üvegekockák alsó harmada ugyanis matt, és az aljzatba épített élvilágítással van ellátva. A diffúz átmenetek zökkenőmentesen simulnak bele az átlátszó üvegbe. Az élvilágítás hatására az üveg homályosítása ködre emlékeztető, visszafogott fényt produkál.

A LED-szalagokat a vitrinek aljába rejtették. Fényük 5000 K színhőmérsékletű, azaz hidegebb, mint a tárgyak és a közlekedőterületek világításáé. Mindez jól segíti a kiállítás tervezési koncepciójaként kialakított „jeges ködöt”, amelyből csodás módon emelkednek ki az apró figurák.

Az üvegen létrejövő tükröződések elkerülése érdekében a vitrineken kívüli fényforrások gondosan rejtve maradtak az ügyes elhelyezésnek vagy kiegészítőknek köszönhetően, a vitrinekben lévő lámpapátek pedig fókuszált fényeloszlásúak, és fényterelővel vannak ellátva. Mivel a kiállítási szekrények üvegburkolatúak, így nincsenek sarokprofilok, ahová a fényforrásokat és a vezetékeket el lehetett volna rejteni. A kívánt hatás megőrzése érdekében ezért a tervezők kis méretű profilokat helyeztek

el a szekrények felső sarkaiban, amelyekbe minden világítástechnikai elemet be lehetett szerelni, elrejtve a kábeleket és a toldásokat egy-egy vakfedél mögé.

A vörös borítású járófelület külön kiemelő világítást kapott, ami megkönnyíti az orientálódást, egyensúlyérzetet kölcsönöz és egyfajta „vörös fonalat” nyújt a látogatóknak, amely végigkíséri őket az egész kiállításon. A pilaszter oldalának felső részébe kiképzett ferde nyílások gondosan tesztelt szögben a járófelületre irányulnak, bennük LED-szalagokkal, amelyeket fekete méhséj kiképzésű fényterelővel láttak el, hogy a fényforrásokat még a vízszintesen rájuk irányuló tekintetek elől is elrejtsek.

A zsűrire nagy hatással volt, hogy a tervezők ilyen gondosan ügyeltek a részletekre. Egyikük meg is jegyezte, hogy „a fény-szóródás és a tükröződések kontrollálása vitathatatlanul a kiállítási tárgyra irányítja a látogató figyelmét, szinte láthatatlanná téve a burkolatot.”

„A fényt és az anyagokat tökéletes harmóniában használták fel. Elképesztően pontos részletezés és koordináció, lenyűgöző látvánnyal karöltve” – emelte ki egy másik zsűritag.

(Forrás: www.iald.org, Holux Hírek 179)